

Методика настройки отправки SMS-сообщений по протоколу SMPP через TCP/IP по протоколу SMPP

Отправка SMS-сообщений осуществляется через интернет на SMS-сервер провайдера услуги, который, в свою очередь отправляет SMS-сообщение адресату.

1. Выбор провайдера.

1.1. Данную услугу Вы можете заказать у любого провайдера (предоставляющего услугу) независимо от его территориального расположения.

1.2. Провайдер должен предоставить Вам все необходимые настройки:

- логин
- пароль
- хост
- source address
- source address npi
- source address Ton

Если Вы нашли подходящего провайдера, процесс настройки в ЦО выглядит следующим образом:

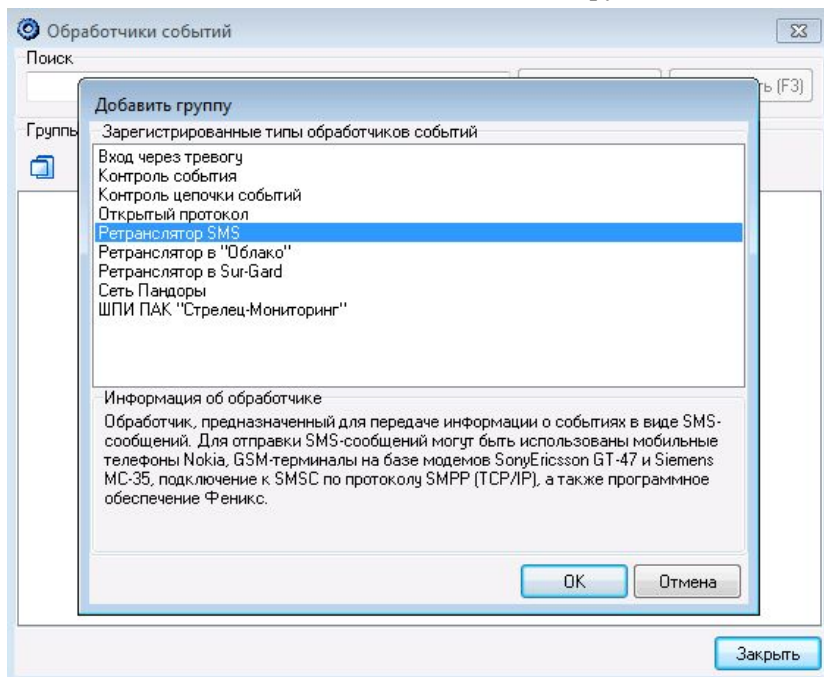
2. Настройка ЦО. Модуль “Обработчики событий”

Рассмотрим настройку обработчика «Ретранслятор SMS» на примере:

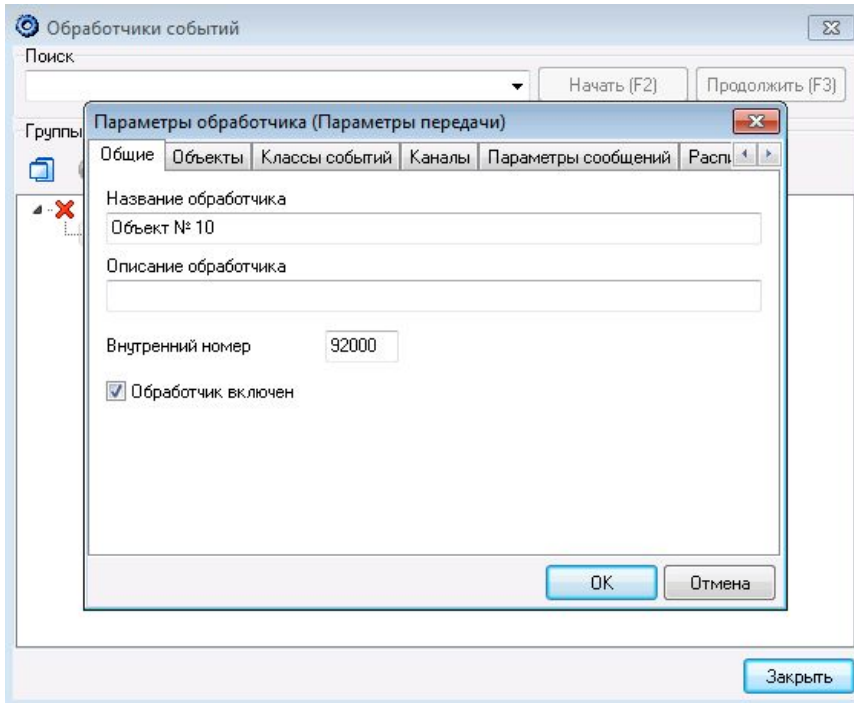
«При поступлении в ПО «Центр Охраны» события постановки или снятия на охрану/с охраны (любым пользователем) по объекту №10 по радио каналу «R1», необходимо отправлять SMS-сообщение на номер +79213332244»

2.1. Создаем новую группу "Ретранслятор СМС"

После нажатия кнопки "ОК" появится новая группа и автоматически откроется новый обработчик.

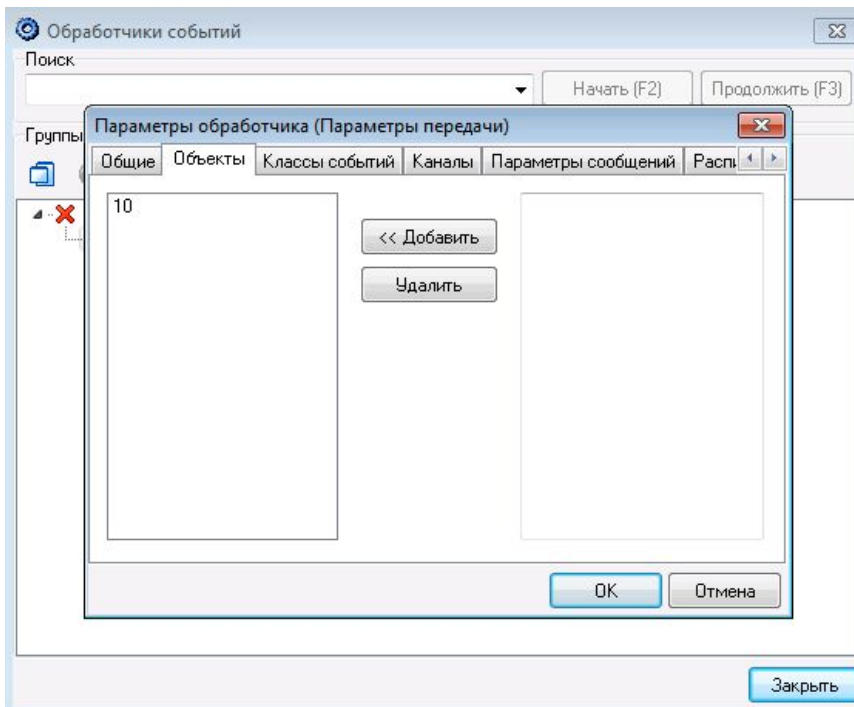


2.2. Настраиваем обработчик



Открыть вкладку «Общие» и указать:

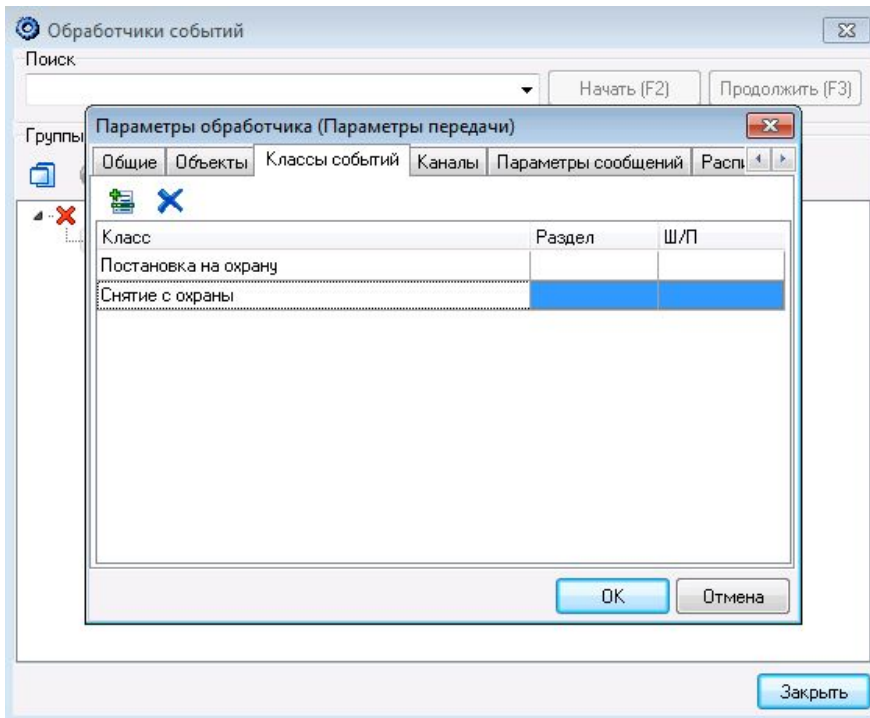
- «Название обработчика» - для удобства лучше назвать, так же как называется объект;
- «Внутренний номер» лучше указать такой же как в пункте 2.3;
- Поставить галку «Обработчик включен»;



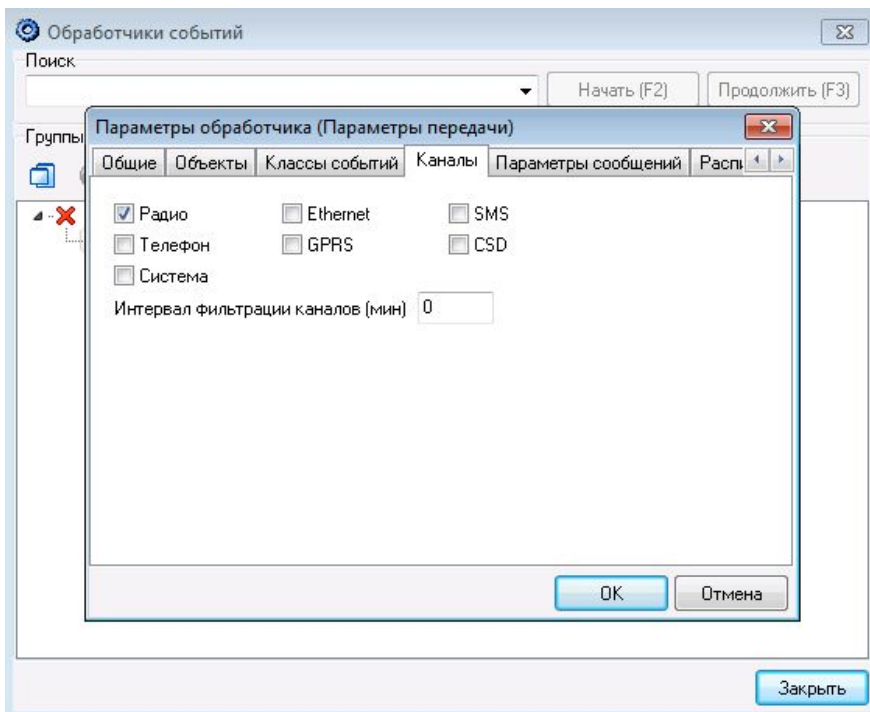
Открыть вкладку «Объекты» и добавить объект №10

Открыть вкладку «Классы событий» и добавить классы:

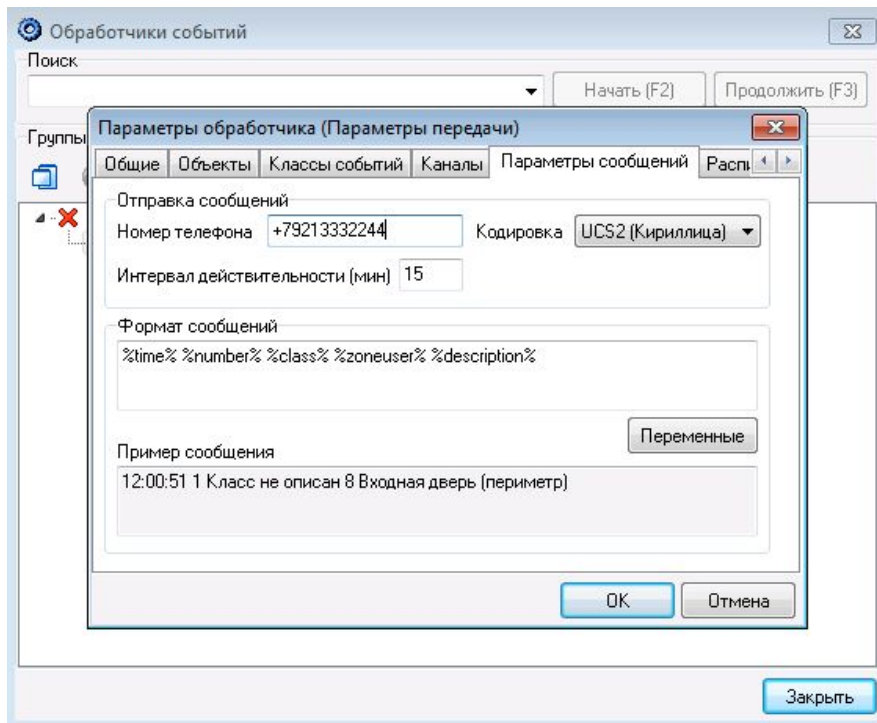
- «Постановка на охрану»;
- «Снятие с охраны».



Обратите внимание. Номер раздела и Ш/П(шлейфа/пользователя) указывать не нужно, так как у нас задача отправлять SMS-сообщение при постановке/снятии любым пользователем.



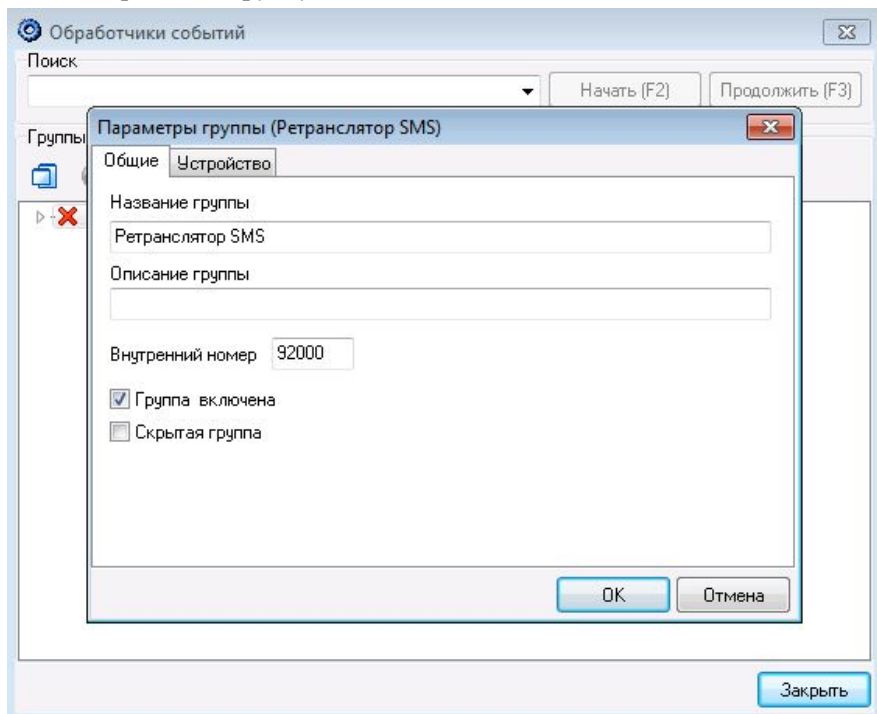
Открыть вкладку «Каналы» и установить галку «Радио»



Открыть вкладку «Параметры сообщений» и указать:

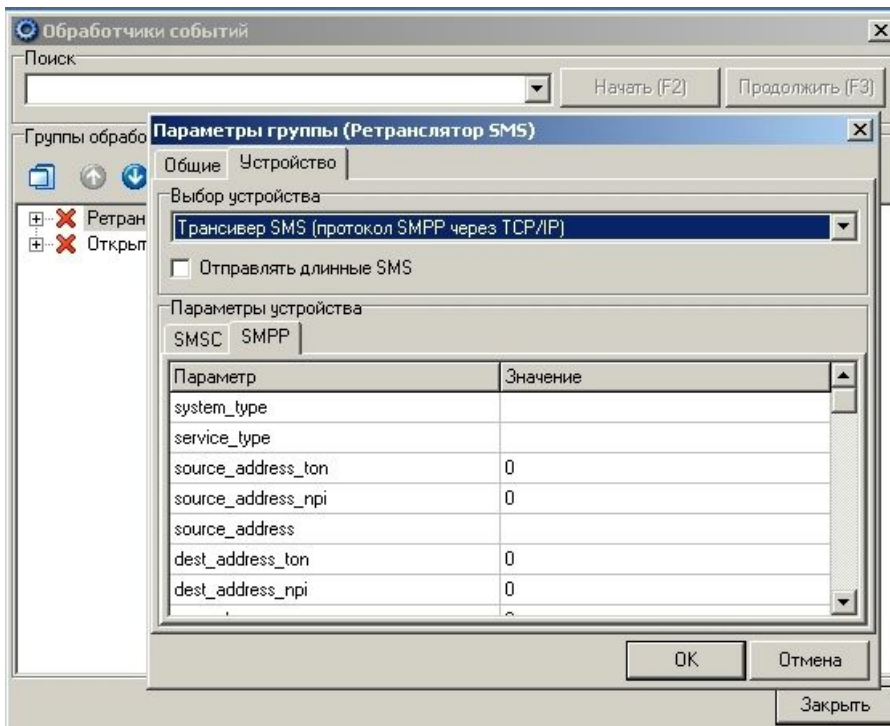
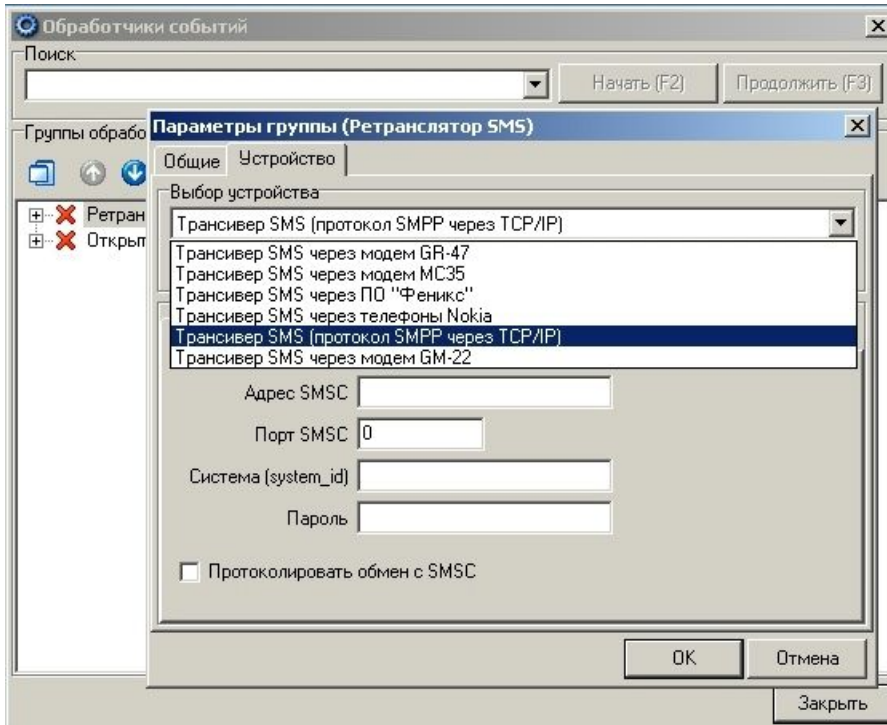
- В поле «Номер телефона» телефон, на который будет отправляться SMS-сообщение
- Остальные поля можно оставить по умолчанию

2.3. Настраиваем группу



Открыть вкладку «Общие» и установить галку «Группа включена»

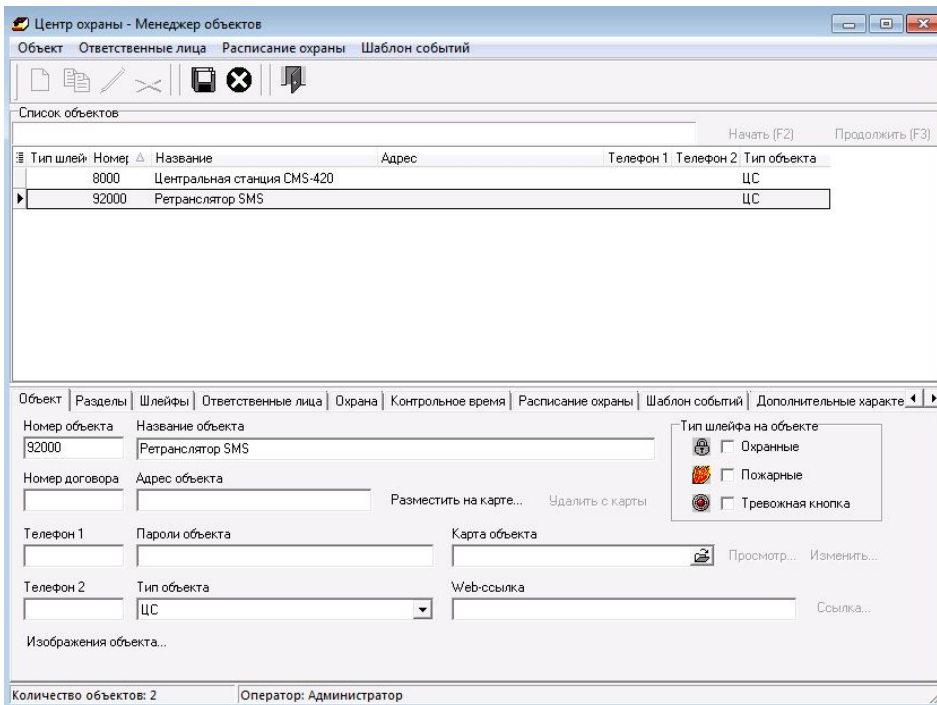
Открыть вкладку «Устройство» и выбираем устройство "Трансивер SMS (протокол SMPP через TCP/IP)".



Заполнить параметры устройства на обеих (SMSC, SMPP) вкладках, в соответствии с настройками, полученными от провайдера.

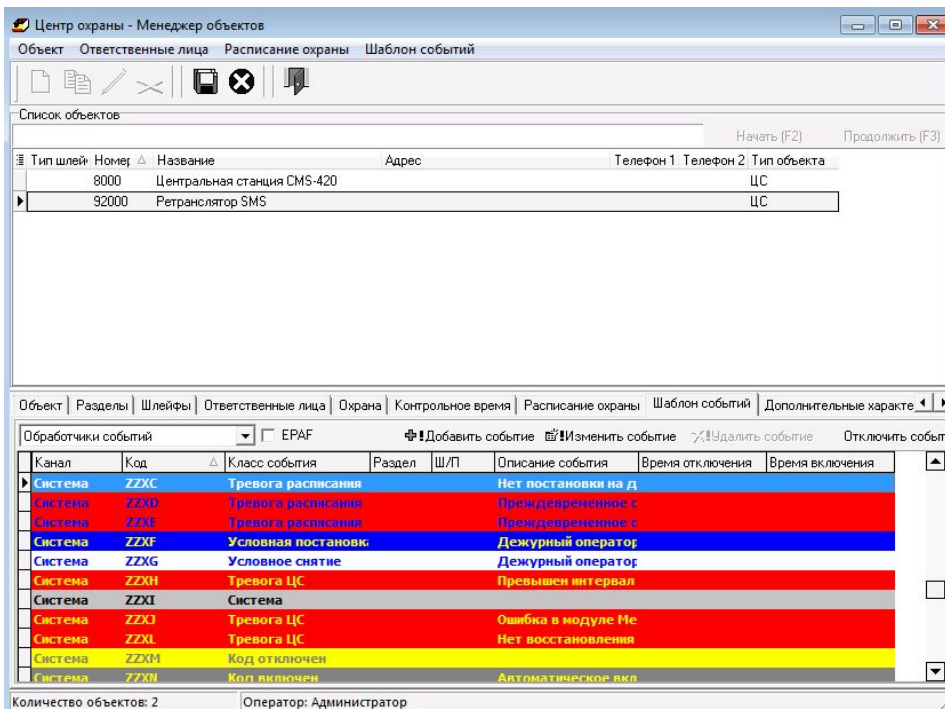
3. Создаем объект для группы обработчиков «Ретранслятор SMS»

3.1. Открыть модуль «Менеджер объектов» и создать новый объект.



На вкладке «Объект» указать:

- Номер объекта, такой же как и указан в свойствах группы обработчиков «Ретранслятор SMS» – пункт 2.3 вкладка «Общие» поле «Внутренний номер»;
- Название объекта, например «Ретранслятор SMS».



На вкладке «Шаблон событий» выбрать шаблон «Обработчики событий».